



# Milky Way™ - Easy 4 Me

## משאבת חלב ידנית

הוראות שימוש וטיפול



Shop Online  
[www.twigy.co.il](http://www.twigy.co.il)

משווק ע"י דוורון

היצרן: L & Z Technology(Yangjiang) co.,Ltd, סין.

שם דגם יצרן: PB-P005 שם דגם יבואן: משאבת חלב ידנית - Easy 4 Me - Milky Way™

היבואן: דוורון יבוא ויצוא בע"מ, א.ת. ג'וליס

ח.פ. 511345241 טל': 04-9966333 [www.davron.co.il](http://www.davron.co.il)

# מזל טוב!

תודה על שבחרת במשאבת חלב ידנית של **Twigy**.  
לידתו של תינוק מביאה עימה שמחה ודאגה.  
זו הסיבה שאנו מנסים לסייע לאימהות להצליח במסע ההנקה ולספק  
לתינוקות את יתרונות חלב האם לגדילה בריאה.

הנקה זו הדרך הטבעית והטובה ביותר להאכלת תינוקות.  
עם טווח יתרונות לבריאות, גדילה, מערכת חיסונית והתפתחות תקינה.  
מחקרים מראים שהנקה עוזרת לאם להחלים מהר יותר מההריון והלידה.

תומכת מכל הלב בהנקה מלאה. **Twigy**  
המגוון והפטנטים היחודיים שלנו הופכים אותנו לחלוצים במשאבות  
החלב האלקטרוניות זה מספר שנים.

אנו מעודדים שאיבה ללא כאבים והאכלה בריאה ולכן **Twigy**  
מביאה עימה הנדסת אנוש טובה, משאבה נוחה הכוללת עזרים למען  
משפחת התינוק.

אנו מקווים ש- **Twigy** Milky Way™ Easy 4 Me  
תעניק לך זמן האכלה נעים.

# חשוב: שמרו לשימוש עתידי קראו בקפידה!

יש לקרוא בעיון את ההוראות שלהלן לפני השימוש,  
ולשמור עליהן לצורך התייחסות בעתיד.  
אי קיום הוראות אלה עלול לסכן את הילד.

**אזהרה:** משאבת חלב היא מוצר לשימוש אישי. שימוש בה ליותר  
מאדם אחד, עלול לגרום לסיכון בריאותי.

**אזהרה:** יש להשתמש במשאבת החלב רק לצורך השימוש המיועד  
כפי שמתואר במדריך זה.

**אזהרה:** אין לחשוף את משאבת החלב לשמש ישירה, לגשם  
ולגורמים אחרים.

**אזהרה:** יש להרחיק מהישג ידם של ילדים.

**אזהרה:** על מנת למנוע חנק יש להרחיק את החלקים הקטנים של  
המוצר. השימוש במוצר מיועד למבוגר שיוודע לתפעל היטב  
את המוצר ומבין את הסיכונים בשימוש.

**אזהרה:** יש להניח את המכשיר על משטח שטוח ויציב, הרחק  
ממיטת / עריסת התינוק.

**אזהרה:** השימוש במוצר הפעלתו ונקיונו יתבצע ע"י מבוגר בלבד.

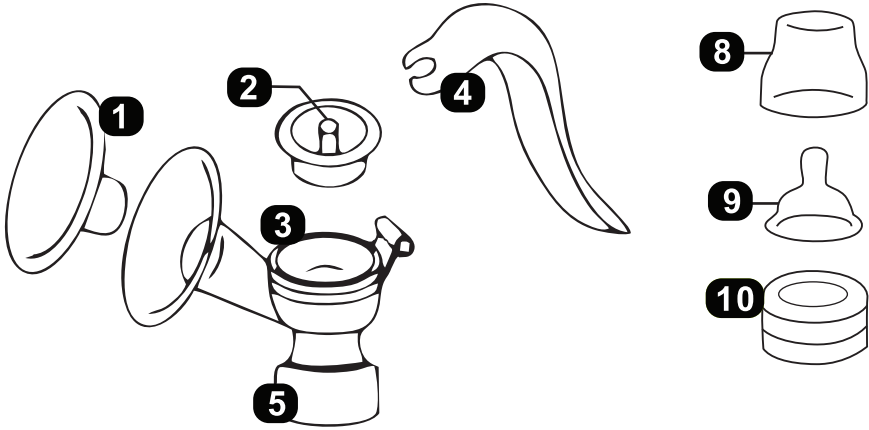
**אזהרה:** על מנת למנוע התפשטות של חיידקים, רצוי להאכיל את  
התינוק מיד לאחר השאיבה, או לאחסן מיד את החלב  
בצורה המתאימה ביותר.

**אזהרה:** יש לנקות את מגן הסיליקון, גוף המשאבה והשסתום לפני  
כל שימוש, ואת הבקבוק וחלקיו, בהתאם להוראות.

**אזהרה:** לפני כל שימוש, בדקו שהמוצר אינו קרוע או פגום, במידה  
המוצר פגום אין להשתמש בו.

- אזהרה:** אין להשתמש בחלקי חילוף שלא אושרו ע"י היצרן או המפיץ.  
**אזהרה:** ע"מ למנוע חנק יש להסיר את כל חלקי הפלסטיק ולשמור אותם הרחק מהישג ידם של ילדכם.
- אזהרה:** אין להניח את המכשיר על משטחים עדינים או על משטחים העשויים להיות רגישים ללחות ולחום.
- אזהרה:** שימוש לא נכון במכשיר ואי ציות להוראות היצרן עלולים לגרום נזק למכשיר ולמשתמש בו.
- אזהרה:** יש לנקות את המכשיר וליבש היטב בסוף כל הפעלה.  
**אזהרה:** אנא היוועצי עם רופא טרם השימוש במשאבה במידה והינך סובלת מדלקת שד, פטמה שקועה או שטוחה.
- אזהרה:** השימוש במכשיר מיועד אך ורק עם החלקים המסופקים באריזה, יש להשתמש בבקבוק 150 מ"ל המסופק בלבד.  
**אזהרה:** אין לחבר למשאבה בקבוק זכוכית וזאת בכדי להימנע ממקרה שיפול, ישבר ויגרום לפציעה.

## חלקי המשאבה:



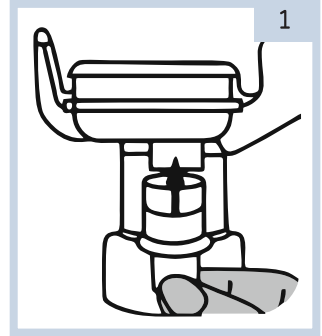
1. כיסוי סיליקון
2. מכסה כוסית אחסון אוויר
3. שסתום ממברנה
4. ידית
5. בסיס משאבה
6. שסתום זרימה
7. בקבוק האכלה\_2x
8. מכסה בקבוק\_2x
9. פטמה לבקבוק\_2x
10. טבעת מתאם לבקבוק\_2x

## לפני השימוש במשאבה

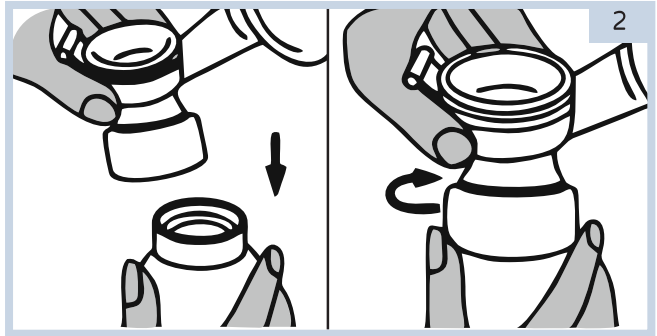
1. קראי את הוראות השימוש בקפידה לפני השימוש. בדקי שכל החלקים של המשאבה שלמים ואינם פגועים או שבורים. אם אחד החלקים אכן פגוע, אנא החליפי אותו בחלק חדש ומקורי של היצרן.
2. שטפי ידיים ביסודיות עם סבון ומים חמים לפני כל מגע עם חלקי המשאבה.
3. בחרי מקום שבו תוכלי לשאוב ללא הפרעות, ברוגע ובנוחות. החלי לעסות את שדיך, במידת הצורך תוכלי להיעזר בהנחת מגבת חמה על החזה.
4. וודאי שכל החלקים שבאים במגע ישיר עם חלב האם (כיסוי הסיליקון, כיסוי ושסתום ממברנה, גוף המשאבה, שסתום, בקבוק האכלה, טבעת, פטמה ומכסה הבקבוק) עברו חיטוי והורכבו כראוי.

## הרכבת משאבת החלב

הכניסי את שסתום הזרימה (6) לתוך בסיס המשאבה (5).

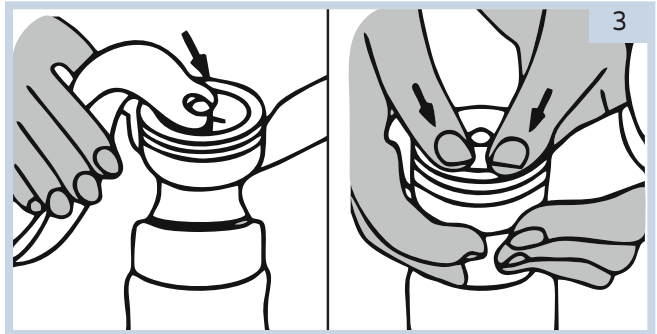


חברי את בסיס המשאבה (5) לבקבוק (7) על די הברגתו לפי הדוגמה. זה יבטיח שהחלב יישפך לבקבוק בזמן שאיבה.

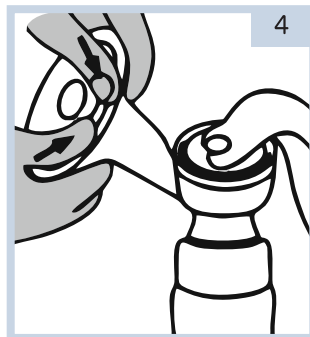


חברי את מכסה כוסית אחסון האוויר (2) לחלק העליון של בסיס המשאבה (5).

התקיני את הידית (4) לפי האיור. הידית חייבת לנוע קדימה ואחורה תוך כדי שאיבה.



חברי את כיסוי הסיליקון (1) היטב לגוף המשאבה. המגן ישמור על עורך הרגיש מפני גירויים ופריחה.



### שימוש במשאבה

1. שבי בכיסא או במיטה עם תמיכה מרובה לגב. וודאי שנוח לך לפני שתתחילי לשאוב.
2. הצמידי את כיסוי הסיליקון לשד כך שיכסה באופן מלא את איזור הפטמה.
3. החזיקי את הבקבוק ביד אחת וסחטי את הידית שוב ושוב ביד השניה לשאיבת החלב. תנועות הסחיטה הראשונות מעסות ומגרות את בלוטות החלב. תחילה זרימת החלב יכולה להיות איטית ומתגברת בהדרגה תוך כמה דקות. מומלץ לשאוב לסירוגין בשני הצדדים לזרימת חלב טובה יותר.
4. במקרה של חוסר נוחות, שחררי את הלחץ על ידי הסרת המשאבה ונסי לשאוב מהשד השני.
5. לאחר שאיבת כמות רצוי של חלב. החליפי את גוף המשאבה בפטמת הבקבוק כדי להאכיל את התינוק.

## אחסון חלב אם והפשרתו:

עליך לאחסן ולהפשיר את חלב האם כראוי. זו הדרך היחידה בה תוכלי להיות בטוחה שכל המרכיבים החשובים נשמרים ושהסיכוי לזיהומים קטן.

### הנחיות לאחסון והפשרת חלב אם

חלב אם מופשר (שעבר הקפאה)	חלב אם טרי	
אין לאחסן	אין לאחסן בטמפ' חדר	טמפ' חדר
עד 10 שעות	עד 3-5 ימים ב-4°C	מקרר
אין להקפיא שוב אחרי הפשרה!	עד 6 חודשים ב-16°C-	תא הקפאה
אין להקפיא שוב אחרי הפשרה!	עד שנה ב-18°C-	מקפיא

- אין למלא בקבוק או שקית עד סופה ע"מ לאפשר מרווח להתרחבות החומר בעת ההקפאה.
  - הדביקי תווית עם התאריך על הבקבוק.
  - אין להניח בדלת המקפיא. הקפיאי בחלק האחורי התחתון שם הטמפ' היא הנמוכה ביותר.
  - יש להפשיר את חלב האם הקפוא במקרר לאורך הלילה או תחת מים חמים זורמים (מקסימום 37°C).
  - לאחר ההפשרה ערבבי בניעור את השקית/הבקבוק כדי שהשומן שנפרד יתערבב.
  - אל תפשירי חלב קפוא במיקרוגל או במחבת להרתחת מים (סכנה לכוויות).
- מומלץ להשתמש בשקיות לאחסון חלב אם Twigy Milky Way™ Pure Care



## ניקוי המשאבה:

- לפני כל שימוש, יש לבדוק את מצב הרכיבים, לחפש אחר סדקים, שברים, קרעים, כתמים, שינוי צבע או שחיקת החומר. חלקים שאינם תקינים עשויים לגרום נזק למכשיר, ועל כן יש להפסיק את השימוש במידי עד להחלפת החלקים.
- יש לנקות ולחטא את חלקי המשאבה כגון: בקבוק, פטמה, מגן חזה, וגוף המשאבה לפני ואחרי כל שימוש. יש לעשות זאת כדי למנוע מקרים של שקיעה והתייבשות שאריות חלב ועל מנת למנוע צמיחת חיידקים.
- יש להשתמש בסבון ניקוי. אין להשתמש בחומרי ניקוי ממיסים או שוחקים, זה עלול לגרום לפגיעה בחלקי המשאבה, ודבר זה יגרום לקיצור חיי המשאבה.
- במידה ואת מכניסה חלקי המשאבה למדיח, שימי לב שהם עלולים לשנות את צבעם עקב שאריות מזון של כלים אחרים במדיח, אבל אין לכך השפעה על הביצועים שלהם.
- בעת חיטוי במים רותחים יש לערבב את הכלים בתוך הסיר. אחרת, המגע של החלקים עם דפנות הסיר עלול לגרום לעיוות שלהם. אין להרתיח יותר מ- 5 דקות.
- אין לחטא במים רותחים את חלקי הסיליקון (למשל כיסוי ממברנה, כיסוי סיליקון, שסתום וכו') אחרת הם יאבדו מהגמישות שלהם ויכולתם תיפגע.
- אין לעבור על זמן של חיטוי של כ- 10 דקות במכשיר סטיריליזטור.

### חשוב לזכור:

- מומלץ להתייעץ עם הרופא לגבי בחירת המשאבה המתאימה עבורך ולצרכים שלך.
- הימנעי משימוש במשאבה אם את חשה כאב או אי נוחות והיוועצי עם הרופא.

## בקבוק האכלה:

יש לקרוא בעיון את ההוראות שלהלן לפני השימוש,  
ולשמור עליהן לצורך התייחסות בעתיד.  
אי קיום הוראות אלה עלול לסכן את הילד.

**אזהרה:** הקפידו להשתמש במוצר זה בהשגחת מבוגר  
**אזהרה:** השימוש רק עם הפטמה המצורפת או עם פטמה של יצרן זה בלבד.

**אזהרה:** הפיטמה ניתנת להרתחה ולרחיצה במדיח כלים.  
**אזהרה:** תמיד יש לבדוק את טמפ' המזון לפני הגשתו לילד.  
**אזהרה:** יש לוודא שרכיבים שלא בשימוש נמצאים מחוץ להישג ידם של הילדים.

**אזהרה:** אסור להרשות לילד לרוץ או ללכת תוך כדי אחיזה בבקבוק.

**אזהרה:** לפני שימוש ראשון יש לנקות היטב את הבקבוק.

**אזהרה:** הוראות טיפול בפיטמה: \*לשטוף היטב את הפיטמה לפני השימוש הראשוני ולעקרה בהרתחה למשך 5 דק'.

**אזהרה:** אין לשטוף את מרכיבי הבקבוק באמצעות חומרים אקטיביים.

**אזהרה:** נקה לפני כל שימוש.

**אזהרה:** יש לבדוק את הפיטמה לפני כל שימוש, משוך לכל הכיוונים וזרוק כאשר מתגלים סימנים ראשוניים של בלאי או פגם.

**אזהרה:** אין להשאיר במכשיר חיטוי יותר מהזמן הדרוש. הדבר עלול להחליש את הפטמה.

**אזהרה:** אין להשאיר את מרכיבי הבקבוק חשופים לשמש או למקורות חום ישירים.

**אזהרה:** לאחסן במקום נקי ויבש.

**אזהרה:** לעולם אל תשתמשו בפטמות הזנה כבמוצץ.

**אזהרה:** יניקה ממושכת של נוזלים לאורך זמן תגרום לעששת השיניים.

**אזהרה:** אסור לטבול את הפיטמה בתמיסה מתוקה או תרופה, הדבר עלול לגרום לעששת.

**אזהרה:** לפני השימוש יש לוודא שזרימת הפיטמה מתאימה לילד.

**אזהרה:** לאחר החימום יש לבחוש את האוכל המחומם על מנת

להבטיח אחידות החום. בדקו תמיד את טמפרטורת המזון לפני האכלה.

**אזהרה:** בטוח לשימוש במדיח כלים. חל איסור לחימום במיקרוגל, תנור אפייה או במיקרוגל המשולב עם גריל!

## הוראות שימוש- ניקוי:

- הוראות שימוש עבור בקבוק האכלה למען בריאות ובטיחות תינוקך.
- בקבוק פלסטיק עם פטמת סיליקון.
- המוצר אינו מכיל כימיקל ביספינול A.
- הפיטמה עשויה מסיליקון ומעוצבת במיוחד למנוע פליטה ושיהוקים.
- יש לשטוף את הבקבוק לפני השימוש הראשוני.
- לפני השימוש הראשוני יש לבצע ניקוי וסטרליזציה לבקבוק, ע"י טבילה במים רותחים ל-5 דקות.
- לפני כל שימוש, יש לנקות במים חמים וסבון נוזלי ולאחר מכן לשטוף ביסודיות.
- מומלץ לשטוף את הבקבוק ידנית. שימוש במדיח כלים יגרום לשחיקה ודהיית צבע מהירה יותר.
- במידה ומשתמשים במברשת לניקוי הבקבוק, יש לוודא שלא נגרם נזק לחלקים העדינים של המוצר (פיטמה, שסתום וכו'...)
- יש לחטא את הבקבוק לפני שימוש ראשוני
- יש לוודא שאין שאריות נוזלים בתוך הבקבוק לאחר שטיפה או חיטוי.
- יש לאחסן את הבקבוק במקום יבש ונקי.

## סטרליזציה:

- בעת ניקוי במים רותחים או סטרליזציה יש לפתוח ולפרק את כל חלקי הבקבוק על מנת למנוע עיוות החומר.
- ניתן לעשות סטרליזציה בשיטת חיטוי קרה או חמה (קיטור) באמצעות הציוד המתאים או הרתחה למשך 5 דקות, תוך הימנעות ממגע עם דפנות המתכת של כלי החיטוי.
- לא מומלץ להשתמש במכשירי UV.

## הרכבת הבקבוק:

לפני השימוש, וודאי כי הבקבוק מורכב היטב כדי להבטיח את תפקודו הנכון ולמנוע דליפות.

## חימום בקבוק ההאכלה:

- ניתן להשתמש במחמם בקבוקים (עד 40) על מנת לחמם את הבקבוק, לפני השימוש הסירי את מכסה הבקבוק.
- אין לחמם את הבקבוק במיקרוגל.
- חל איסור לחימום בתנור אפייה או להבות פתוחות.
- לאחסון במקפיא - יש להסיר את הפיטמה ולהשתמש במכסה הבקבוק.

